



## Hvad er parforcejagt?

### Parforce oversat fra fransk betyder: med magt.

Parforcejagten var et stort skuespil. Jægere til hest og jagthunde forfulgte et udvalgt dyr, oftest en stor kronhjort. Hjorten blev jagtet i timevis, til den segnede. Hundene holdt hjorten an indtil den fineste deltager, aflivede dyret med et kort jagtsværd - en hirschfænger.

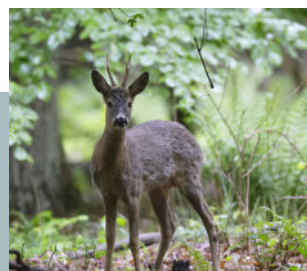


For at gøre det let for jægerne at komme rundt, og for at publikum kunne få glæde af den imponerende jagt, blev der anlagt lange lige veje i skoven og i det åbne landskab. Vejene mødtes flere steder i stjerneformationer. Herfra kunne der holdes øje med byttet og jægerne. Jægere med jagthorn, blæste signaler om jagtens forløb.

I de nordsjællandske skove var det den enevældige konge, der ledte jagten, og det var typisk ham, der demonstrerede sin magt ved at dræbe dyret.



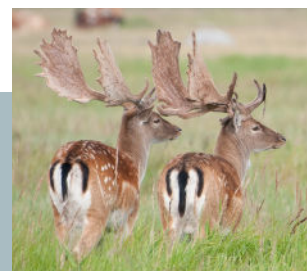
**Sikahjorten** (100stk.) stammer fra det østlige Asien, og blev først indført i Dyrehaven i 1923. Sommerpelsen er rødbrun med hvide pletter. Vinterpelsen er mørkebrun uden pletter. Brunsttiden er fra september til oktober.



**Rådyret** (20-30stk.) er Danmarks mindste hjort. Udenfor Dyrehaven er rådyret den mest udbredte hjortart i Danmark. Brunsttiden er fra juli til august.



**Kronhjorten** (300stk.) indvandrede i Danmark for 10.000 år siden og er vores største landlevende vilde pattedyr. Hannen kendes på det store, spidse gevir. Brunsttiden er fra september til oktober.



**Dådyrene** (1600stk.) flokkes ofte på Eremitagesletten. Dyrene ses i tre farver: hvide, sorte og brune. Brunsttiden er fra midt oktober til midt november.

## Magt og jagt i verdensklasse

Chr. V designede, Gribskov, Store Dyrehave, Jægersborg Dyrehave og Hegn til parforcejagt - en jagttradition og en magtdemonstration, som de efterfølgende regenter dyrkede i mere end 100 år. Den sidste kongelige Parforcejagt blev afholdt i Danmark i 1777. Parforcejagt er forbudt i dag.

### Oplev parforcejagttens byttedyr

Hjortevildtet i Jægersborg dyrehave er efterkommere af hjortene fra parforcejagttens tid. Hjorte fra de omkringliggende arealer blev drevet ind i Christian V's parforcejagtmark, og flere kronhjorte blev hentet fra Bornholm. Du kan i dag opleve fire hjortearter i Dyrehaven. Kun krondyr og dådyr har været byttedyr under parforcejagten. De hvide krondyr og dådyr er farvemutationer og ikke albinoer.

Der lever i dag ca. 2100 hjorte indenfor Dyrehavens hegn. De afgræsser hele landskabet og æder fra trækroneerne. Hver sommer fødes der 700 kalve. Antallet af hjorte fastholdes ved, at Naturstyrelsen hver vinter nedlægger 700 dyr. Kongehuset deltager også i dag i jagt i Dyrehaven.

## Velkommen til en rejse i det første parforcejagtlandskab i Danmark

Parforcejagtlandskabet i Nordsjælland er UNESCO verdensarv. Her kan du få en enestående oplevelse af barokkens idéer om, hvordan et landskab kunne designes til jagtformål. Det startede i 1600- og 1700 tallet, hvor konger og fyrster, flere steder i Europa, havde magt til at indrette naturen og fører sig frem med pomp og pragt.

**Dyrehaven grundlægges**  
I 1669 indhegnede Frederik III en mindre dyrehave, for at skabe rammer for en god jagt. Da Christian V kom til magten i 1670, udvidede han indhegningen til det femdobbelte. Her ville han have indrettet en dyrehave til parforcejagt.

**Det blev starten til et langt større parforcejagtlandskab i Nordsjælland og en endnu større magtdemonstration.**

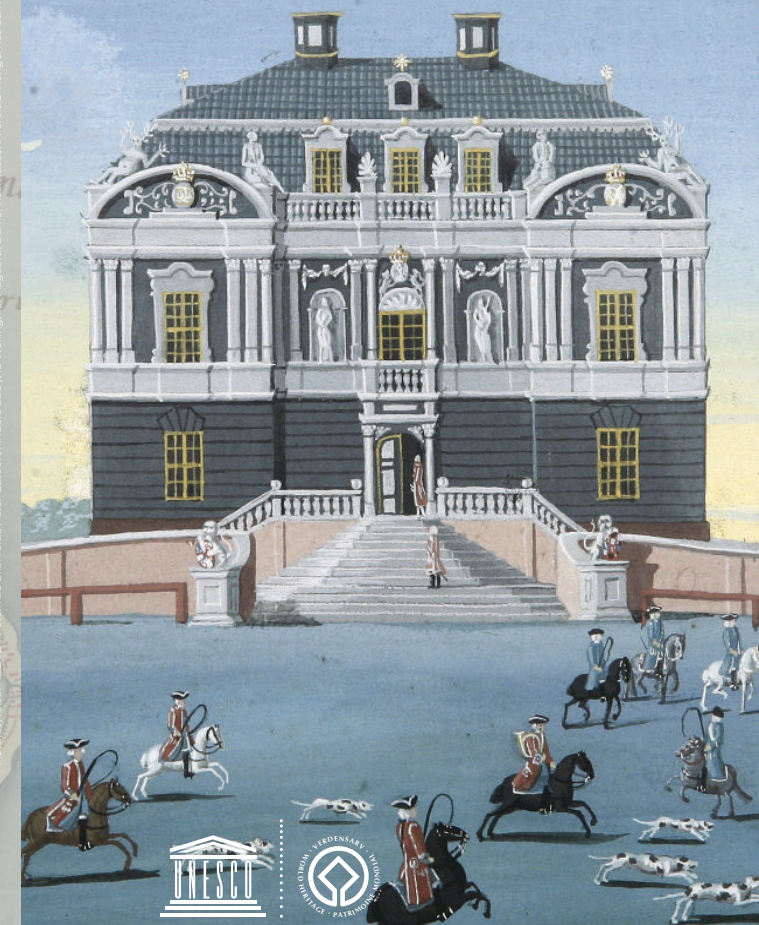
På kortet kan du se de lange lige veje, der blev anlagt fra 1669. Mange af disse veje er de samme som vi går på i dag.



# Konge jagt i verdensklasse

Tag på tur i parforcejagtlandskabet i Jægersborg Dyrehave og Hegn

UNESCO verdensarv







# På tur i parforcejagtlandskabet

## 1 Eremitageslottet - jagtens midtpunkt

Eremitageslottet blev opført af Chr. VI i 1736. På slottet kunne kongen holde pause under jægterne, og underholde sine jagtgæster med en velanrettet middag. Spisebordets midte var indrettet som elevator mellem køkken og spisesalen. På den måde kunne selskabet spise uforstyrret uden tjenere. Fra spisesalens vinduer kunne jagtselskabet følge med i jagten. Når solens stråler ramte spejlene i spisesalen, blev de reflekteret ned på solens jordiske repræsentant, den enevældige konge.



## 2 Chr. V's Eg - det skæbnesvangre mødested

Hér blev Christian V sparket hårdt af en døende hjort under den afsluttende akt af en parforcejagt i 1698. Det har formentlig medvirket til hans død året efter, da han i forvejen var fysisk svækket. Geviret fra den berømte hjort kan ses på Rosenborg Slot.



## 3 Selv vandet må føje sig for kongen

Den enevældige konge tog magt over naturen, som han ville det. Flere jagtveje blev anlagt tværs gennem moser, for at skabe de lange lige udsyn. En af disse jagtveje kan du opleve ved Dousbad mose.

## 4 Ud med bønderne!

I kongens jagtlandskab var der ikke plads til bønder og landbrug. Landsbyen Stokkerup blev nedlagt og bønderne fik overdraget nye jorde udenfor Dyrehaven. Man kan stadig se spor efter, hvor gårdene lå omkring Stokkerup Kær. Med lidt fantasi kan man forestille sig den lille landsby med opdyrkede marker omkring.



## 5 En stemning af parforcejagt

Sportsideklubben afholder hvert år Hubertusjagt, første søndag i november. Jagten giver en stemning af, hvordan parforcejagten har været et vildt ridt af fornemme personer. Mere end 30.000 skovgæster kommer for at opleve det. Alle rytterne skal passere Magasin-dammen, til stor begejstring for publikum.



**Hovedindgange til verdensarven**

Her findes information, offentlige trafikforbindelser, p-pladser, toiletter og flere steder en café.

**Turforslag** fra hver af indgangene. Gå tur på parforcejagtvejene. Oplev seværdigheder og historiens vingesus:

Fra Springforbi	3 km
Fra Hjortekær	5 km
Fra Klampenborg	5 km
Fra Fortunen	6 km
Fra Skodsborg	7 km

Ruterne er ikke markeret i landskabet - så tag folderen med.

**Signaturforklaring**

- Dyrehaveport / Låge
- Hovedindgang
- Bålplads
- Madpakkehus
- Picnic Plads
- Primitiv overnatningsplads - overnatning maks 2 nætter
- Shelter
- Lejrplads, Reserver: [www.udinaturen.dk](http://www.udinaturen.dk)
- Skovlegeplads Kronhjørt
- Løse hunde tilladt her, hvis ejer har fuld kontrol over hunden
- Udsigtspunkt
- Fiskeri tilladt med gyldigt fisketegn [www.fortunens-ponycenter.dk](http://www.fortunens-ponycenter.dk)
- Hestevognsture
- Cykeludleje / Cykelsti
- Gravhøj
- Offentlig vej
- Skovvej - motorkørsel ikke tilladt
- Trampesti
- Ridesti
- Skov
- Mose/Rørsump
- Slette/Eng
- Dyrket mark/ Dyrket mark privat
- Sø/Vandløb
- Bebygget område
- Dyrehavehegn
- Statens ejendom
- Privat ejendom

